

7. Duodopabehandling via PEG/J

Efter att beslut om permanent behandling har fattats, planeras för kirurgisk placering av PEG/J (Perkutan Endoskopisk Gastrostomi/Intestinalsond).

Information

Se till att det finns relevant information om Duodopasystemet på plats för patienten och dess anhörig eller assistent. Stäm av patientens förväntningar på behandlingen. Utvärdera patientens möjlighet att klara av drift och skötsel av pump och sond. Inventera behov av hemtjänst.

Förbered PEG-operationen

- Skriv remiss för PEG-operation.
- Bered sängplats.
- Kalla patienten.

Vid poliklinisk PEG-operation blir flödet något annorlunda.

Kontrollera lagret – beställ från Duodopa Support

Se till att följande material finns tillgängligt inför varje ny patient:

1. Säkerställ leverans och lagertillgänglighet av Duodopakassetter.
2. PEG-material (2 per patient).
3. Intestinalsond (2 per patient).
4. 20 ml spruta för spolning av intestinalsond och PEG-sond.
5. w/w adapter (5 per patient).
6. Duodopapump och pumpnyckel.
7. Extra batterier (storlek AA) för pumpen.
8. Diverse bärmaterial.
9. Se till att patienten får "Guide för Duodopaanvändare" med daginstruktion och stomavård.

KONSULTREMISS (PEG)

Att tänka på inför PEG-operation

- Inga kontraindikationer för PEG
- Informera patienten om PEG/J-operationen
- Förbered patienten enligt sjukhusets rutiner: Fasta, antibiotika, tvätt, hårborttagning, smärtstillande, sedering mm
- Parkinsonpatienter kan ha sväljsvårigheter, ofrivilliga rörelser och /eller kramp
- Avlägsna eventuell nasointestinal sond och pump inför operation

Att tänka på inför och efter PEG-operation

- Verifiera intestinalsondens läge med röntgen
- Spola intestinalsonden med dricksvatten om kontrastmedel har använts.

Exempel på hur remiss kan utformas.

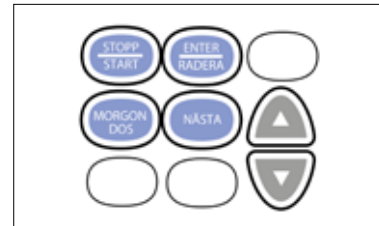
Duodopabehandling via PEG/J

Efter genomförd PEG-operation, placering av intestinalsond och operatörens godkännande, är det dags att starta Duodopabehandlingen. Pumpen ska programmeras och intestinalsonden, som rymmer 3 ml ska fyllas.

Den programmerade morgondosen måste höjas med 3 ml jämfört med morgondosen vid naso-intestinalsond eftersom intestinalsonden ska spolras varje kväll och fyllas påföljande morgon.

Att fylla intestinalsonden

1. Anslut kassetten till pumpen.
2. Anslut kassetten till intestinalsonden.
3. Tryck på **PÅ/AV** i 3 sekunder. Pumpen går igenom sina inställningar i cirka 30 sekunder och **STOPPAD** visas i fönstret.
4. Tryck på **NÄSTA** tills **EXTRADOS** visas.
5. Ändra dosen med pilknapparna till 3 ml för att fylla sonden + eventuell extrados om patienten är stel.
6. Bekräfta värdet genom att trycka på **ENTER/RADERA**.
7. Tryck på **STOP/START** i 3 sekunder. Pumpen går igenom sina inställningar igen (cirka 15 sekunder). **IGÅNG** visas i fönstret.
8. Tryck på **EXTRADOS**. Intestinalsonden fylls.
9. Tryck på **STOP/START** i 3 sekunder **STOPPAD** visas i fönstret.
10. Tryck på **NÄSTA** tills **EXTRADOS** visas.
11. Ändra dosen med pilknapparna till den ordinarie extradosen.
12. Bekräfta dosändringen genom att trycka på **ENTER/RADERA**.
13. Tryck på **STOP/START** i 3 sekunder. **IGÅNG** visas i fönstret.

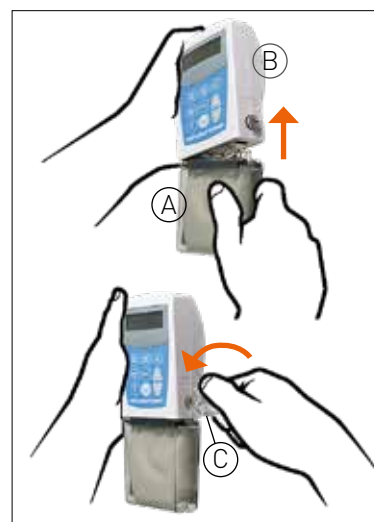


Daglig användning

Denna instruktion vid Duodopabehandling har du fått av din läkare/sjuksköterska. För ytterligare information se pumpmanual, bruksanvisning för sondsystemet samt Duodopa bipacksedel. Läkemedelskassetterna ska förvaras i kylskåp. Efter att kassetten tagits ut från kylskåpet ska den användas inom 24 timmar. Har du fler frågor om förvaring av kassetter, kontakta ditt apotek. Om du upplever biverkningar eller får problem med pump och/eller magsond kontakta din läkare eller sjuksköterska.

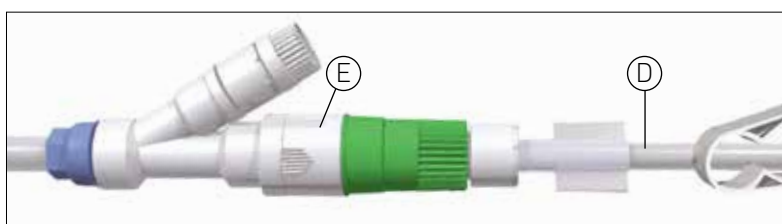
Koppla ihop kassetten och pumpen

1. Anslut kassetten (A) till pumpen (B) genom att fästa kassetts hakar runt gångjärnen på pumpen.
2. Placera pump och kassett mot ett stadigt underlag.
3. Tryck in en kassettnyckel eller ett mynt i skåran på låsknappen (C). Vrid ett kvarts varv moturs tills du känner ett tydligt stopp.
4. Placera pumpen i din bärnordning ex midjeväska.



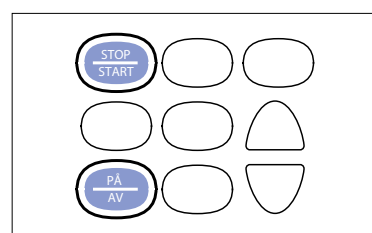
Koppla kassetten till sonden

1. Ta bort den röda skyddskorken på kassettslang. (Vrid kassettslang ej PEG sond).
2. Anslut kassettslangen (D) till intestinalporten (E) på sonden. (OBS! ej till sidoporten).
3. Öppna eventuella slangklämmor.



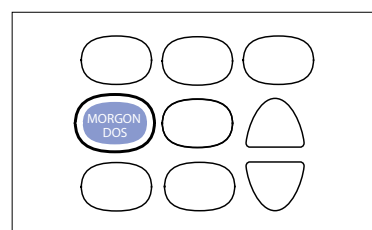
Slå på och starta pumpen

1. Tryck på **PÅ/AV** i 3 sek. Pumpen går igenom de inställda värdena, ca 30 sek. **STOPPAD** visas i fönstret.
2. Tryck på **STOP/START** i 3 sek. Pumpen går igenom värdena igen, ca 15 sek. **Igång** visas i fönstret.



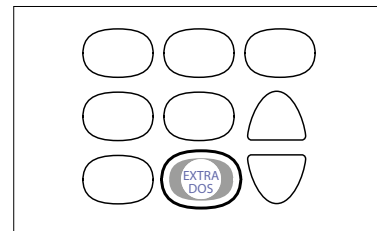
Ge morgondos

1. Tryck på **MORGONDOS**. Den inställda morgondosen visas.
2. Tryck på **MORGONDOS** igen. Pumpen ger den inställda morgondosen och därefter automatiskt den kontinuerliga infusionen.



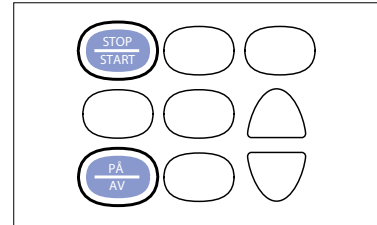
Ge extrados (vid tillfällig stelhet)

1. Tryck på **EXTRADOS**. Pumpen ger den inställda extradosen och därefter automatiskt den kontinuerliga infusionen.



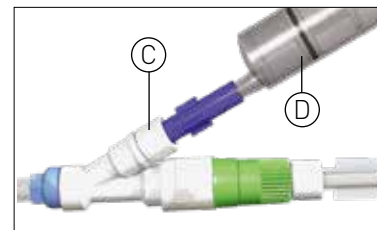
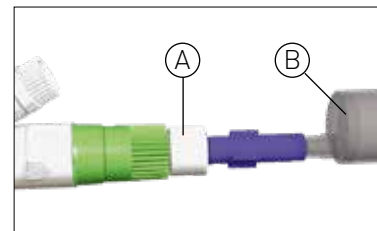
Stoppa och slå av pumpen

1. Tryck på **STOP/START** i 3 sek. **STOPPAD** visas i fönstret.
2. Tryck på **PÅ/AV** i 3 sek. Pumpen slås av.



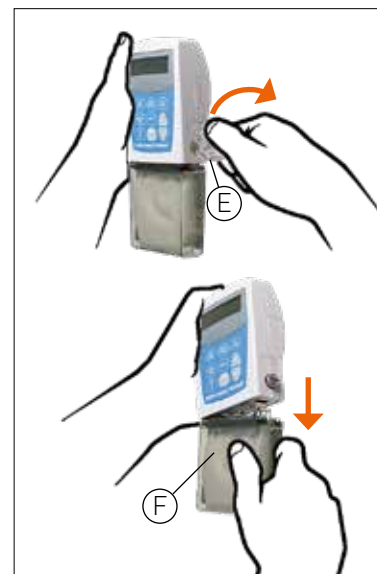
Spola intestinalsond (J) och magsond (PEG)

1. Skruva av kassettslangen från intestinalporten (A). (Vrid kassettslang ej PEG sond).
2. Anslut en w/w adapter mellan intestinalporten (A) och en spruta (B). Spola med minst 20 ml dricksvatten. Det är normalt att de första millilitrarna går trögt att spola in, men sedan minskar motståndet.
3. Anslut en w/w adapter mellan Y-kopplingens gastroport (C) och en spruta (D). Spola med minst 20 ml dricksvatten.



Koppla bort kassetten från pumpen

1. Placera pumpen med den fastsatta kassetten mot ett stadigt underlag.
2. Tryck in en kassettnyckel eller ett mynt i skåran på låsknappen (E). Lossa pumpen genom att vrida ett kvarts varv medurs.
3. Haka loss kassetten (F) från pumpens gångjärn.



Användning av Duodopa i mer än 16 timmar

Instruktioner till hälso- och sjukvårdspersonal

Enligt produktresumén för Duodopa kan administrering ske under natten om det är medicinskt motiverat. Om detta är aktuellt för din patient rekommenderar vi att ni följer instruktionerna nedan.

- Observera att data kring säkerhet och effekt vid användning av Duodopa i mer än 16 timmar per dygn är begränsad.
- Det är viktigt att du ger specifika instruktioner till patienten om dosen Duodopa och när Duodopa ska användas. En Duodopa kassett ska användas inom maximalt 24 timmar efter öppnandet. Om patienten förskrivits en dos som överstiger 2000 mg levodopa/dygn (100 ml) behöver kassetten bytas någon gång under dygnet. Av förskrivningen bör det framgå när kassetten ska bytas, om dosen ska ändras mellan dag- och nattbehandling och storleken på eventuell bolusdos (MORGONDOS).
- Dessutom, som det står i instruktionerna för PEG/J och innersond, ska dessa spolas dagligen. Instruera patienten om när systemet behöver spolas och om flera spolningar per dag är nödvändigt. Instruera även patienten angående stomaskötsel. Följ instruktionerna i manualen för CADD Legacy Duodopa Pump Model 1400 för pumpprogrammering.

Om du behöver mer information, kontakta AbbVie Medical Information: medinfosafety@abbvie.com.

Instruktioner till patient följer på nästa sida. Finns att beställa i A5 format till patientpärmen.



Duodopa® intestinal gel. Indikation: Behandling av Parkinsons sjukdom i komplikationsfas, med svårkontrollerade motoriska fluktuationer och hyper-/dyskinesi, när tillgängliga kombinationer av Parkinsonmedicinering inte gett tillfredställande resultat. Medel mot parkinsonism, dopa, inklusive kombinationer med dekarboxylashämmare, Rx, F. Levodopa (L-dopa) 20 mg/ml, Karbidopa 5 mg/ml. Varunummer 095314. För fullständig information och prisuppgift, www.fass.se. Produktresumé uppdaterad 2021-01-12.

Referenser:

- Duodopa Produktresumé. Solna, Sverige: Abbvie AB.
- CADD Legacy Duodopa Pump Model 1400 Operator's Manual. St. Paul, MN. Smiths Medical ASD, Inc.
- CADD Legacy Duodopa Pump Model 1400 Patient Information. St. Paul, MN. Smiths Medical ASD, Inc.
- AbbVie PEG [Instructions for Use]. North Chicago, IL. Abbvie Inc.

Användning av Duodopa i mer än 16 timmar

Instruktioner till patient

Om du har fått Duodopa förskrivet för användning dygnet runt (över natt) kan du behöva byta kassett mer än en gång per dygn, beroende på din dygnsdos. Oberoende av när du byter kassett ska du alltid spola systemet på morgonen och därefter ta en morgondos. Du kan även vara ordinerad en annan kontinuerlig dos under natten. Följ instruktionerna nedan:

Morgonrutin

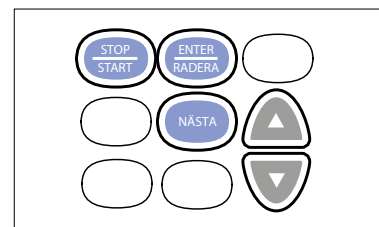
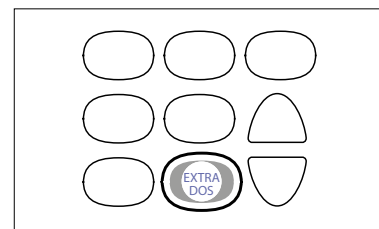
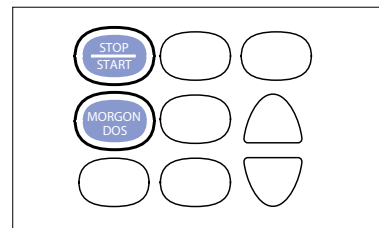
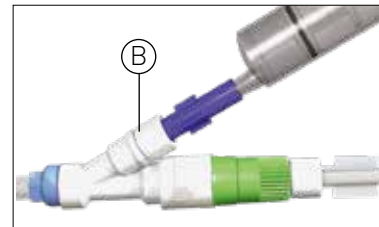
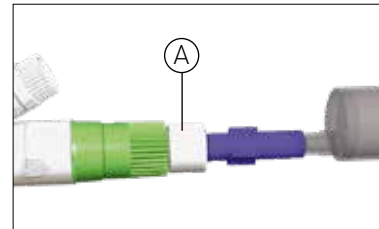
På morgonen skall sonden spolas och eventuell morgondos tas. Eventuellt ska du även ändra den kontinuerliga dosen och byta kassett, se längre ned för dessa instruktioner.

1. Tryck på **STOP/START** i 3 sekunder. **STOPPAD** visas i fönstret.
2. Skruva av kassettslangen från intestinalporten.
3. Enligt förskrivning: Spola med minst 20 ml rumstempererat dricksvatten på morgonen i både intestinalporten (A) och i Y-kopplingens gastroport (B). Använd en w/w adapter.
4. Återanslut kassettslangen till intestinalporten på sonden. Vrid inte på PEG eller innersond.
5. Tryck på **STOP/START** i 3 sek. **IGÅNG** visas i fönstret efter ca 15 sek.
6. Tryck på **MORGONDOS**. Den inställda morgondosen visas.
7. Tryck på **MORGONDOS** igen. Pumpen ger den inställda morgondosen och därefter automatiskt den kontinuerliga infusionen.
8. Under dagen kan extradoser tas vid behov enligt läkares ordination.

Ändring av kontinuerlig dos

Du kan ha blivit instruerad av din läkare att använda olika doser under dag respektive nattetid. Om det är så, följ nedanstående instruktioner morgon och kväll:

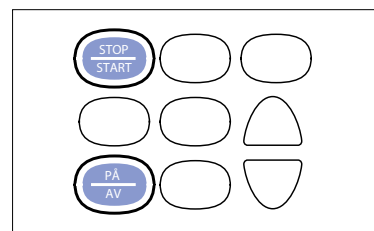
1. Tryck på knappen **STOP/START** i 3 sek. **STOPPAD** visas i fönstret.
2. Tryck på **NÄSTA** tills **KONT. INFUSION ML/TIM** visas i fönstret.
3. Tryck på pilknapparna tills önskad dos visas i fönstret.
4. Tryck på **ENTER/RADERA** för att bekräfta dosändringen.
5. Tryck på **STOP/START** i 3 sek. **IGÅNG** visas i fönstret efter ca 15 sek.



Kassettbyte

Du behöver byta kassett minst en gång per dygn, beroende på vilken dos du är ordinerad. En kassett får användas i högst 24 timmar efter öppnandet.

1. Tryck på knappen **STOP/START** i 3 sekunder. **STOPPAD** visas i fönstret.
2. Tryck på **PÅ/AV** i 3 sek. Pumpen slås av.
3. Skruva av kassettslangen från intestinalporten.
4. Byt till en ny kassett.
5. Återanslut kassettslangen till intestinalporten på sonden.
Vrid inte på PEG eller innersond.
6. Tryck på **PÅ/AV** i 3 sek. Pumpen går igenom de inställda värdena, ca 30 sek. **STOPPAD** visas i fönstret.
7. Tryck på **STOP/START** i 3 sek. **IGÅNG** visas i fönstret efter ca 15 sek.
8. Använda kassetter ska lämnas till apoteket för destruktion.



Kvällsrutin

Beroende på hur du har förskrivits Duodopa varierar kvällsrutinen. Du kanske inte behöver göra någonting till kvällen, eller så ska du enligt ordination ändra kontinuerliga dosen och/eller byta kassett. Se ovan för instruktioner för detta.

Om du upplever biverkningar eller får problem med pump och/eller magsond kontakta din läkare eller sjuksköterska.

Checklista inför hemgång

Se alltid till att varje Duodopapatient, gärna anhörig också, har fått denna information före hemgång:

PATIENT (OCH ANHÖRIG) har fått utbildning och information om:

Dagliga rutiner

- Morgon, dagtid och kvällsrutiner.
- Tidiga tecken på komplikation
- Stomaskötsel under initial sårläkningsperiod
- Olika bärmaterial
- Vanliga pumplarm och åtgärder

Material

- Användarinformation (Guide för Duodopa-användare) innehållande instruktioner för dagrutiner och stomaskötsel, certifikat, adaptrar vid sondspolning mm. Vid ev nattbehandling finns särskilda instruktioner att sätta i pärm, som går att beställa från Duodopa Support.
- Bärmaterial

Kontaktinformation

- Medicinrelaterade frågor – patientansvarig klinik
- Stomarelaterade frågor – patientansvarig klinik eller Duodopa Support
- Tekniska frågor – Duodopa Support

VÅRDPERSONAL

- Förskrivet recept och tillhandahållet tillräckligt med medicinkassetter tills patientens uttag. Apoteken behöver oftast minst 2 vardagar på sig för att få hem leveransen.
- Ifyllt schema "Medicinering vid avbrott i Duodopabehandlingen" och recept för denna medicinering
- Tillhandahållit 20 ml sprutor för sondspolning samt förskrivning på hjälpmedelskort
- Inventering av hjälpbehov i hemmet
- Eventuell utbildning för hemsjukvård och distriktssköterska
- Dokumentera sondsystem
- Bokat uppföljningssamtal och besök (*se rekommendationer under flik 10 – Uppföljning och problemlösningar*).

Medicinering vid avbrott i Duodopabehandlingen

Alla patienter ska i samband med PEG-operationen ha fått ett individuellt schema "Medicinering vid avbrott i Duodopabehandlingen", se nästa sida. Denna medicinering används vid tillfälliga tekniska problem med sond eller pump.

I omvandlingstabellerna för levodopadosering, Tabell 1 och 2, motsvarar 1 ml Duodopa 20 mg levodopa. Doserna är direkt översatta i levodopaekvivalens, varför även tablettens och Duodopas olika farmakokinetiska profiler bör beaktas. Doseringen bör därefter anpassas individuellt med avseende på effekt och biverkningar.

Omvandlingstabell för levodopadosering för morgondos vid PEG/J

Skillnaden i programmerad och erhållen dos beror på att intestinalsonden spolats varje kväll och måste fyllas påföljande morgon. Sonden rymmer ca 3 ml.

Programmerad dos	Erhållen dos (20 mg/ml)	Motsvarande dos L-dopa	Tabletter med levodopa/dekarboxylashämmare: 50/12,5 mg eller 100/25 mg.
4,5 – 6,0 ml	1,5 – 3,0 ml	30 – 60 mg	1 tablett 50/12,5 mg
6,1 – 7,0 ml	3,1 – 4,0 ml	62 – 80 mg	1 1/2 tablett 50/12,5 mg
7,1 – 9,0 ml	4,1 – 6,0 ml	82 – 120 mg	1 tablett 100/25 mg
9,1 – 11,5 ml	6,1 – 8,5 ml	122 – 170 mg	1 1/2 tablett 100/25 mg
11,6 – 14,0 ml	8,6 – 11 ml	172 – 220 mg	2 tablett 100/25 mg
14,1 – 15,5 ml	11,1 – 12,5 ml	222 – 250 mg	2 1/2 tablett 100/25 mg

Omvandlingstabell för levodopadosering för kontinuerlig dos

Duodopa (20 mg/ml)	Motsvarande dos L-dopa	Tabletter med levodopa/dekarboxylashämmare: 50/12,5 mg eller 100/25 mg
1,5 – 2,0 ml/tim	30 – 40 mg/tim	1 1/2 tablett 50/12,5 mg varannan timme
2,1 – 3,0 ml/tim	42 – 60 mg/tim	1 tablett 100/25 mg varannan timme
3,1 – 4,0 ml/tim	62 – 80 mg/tim	1 1/2 tablett 100/25 mg varannan timme
4,1 – 5,5 ml/tim	82 – 110 mg/tim	2 tablett 100/25 mg varannan timme
5,6 – 7,0 ml/tim	112 – 140 mg/tim	2 1/2 tablett 100/25 mg varannan timme

Källa: Doc Dag Nyholm, Neurologkliniken, Akademiska sjukhuset, Uppsala, juni 2014

MEDICINERING VID AVBROTT I DUODOPABEHANDLINGEN

Namn: _____

Födelsedata: _____

Behandlande sjukhus: _____

Behandlande läkare: _____

Parkinsonsjuksköterska: _____

Duodopadosering

Morgondos (ml): _____

Kontinuerlig dos (ml/tim): _____

Extrados (ml): _____

Datum: _____

Signatur: _____

OBS! Denna medicinlista gäller enbart vid avbrott i Duodopabehandlingen. Kontrollera att doserna överensstämmer med pumpens dosinställning. Vid ändring av Duodopadosen behöver listan justeras.

Medicin vid behandlingsavbrott	05	06	07	08	09	10	11	12	13	14	15	16	17	18	19	20	21	22	23

Checklista vid resa

Planering

- Kontakta vården i god tid för att få information och erforderligt material (uppdaterat schema för "Medicinering vid avbrott i Duodopabehandlingen", påskrivet certifikat, extra pump mm).
- Se till att stomat är läkt, dvs torrt och fint.
- Se till att du har tillgång till adekvat kylförvaring under resan, tex en vanlig kylväska med frysklampor. Kontakta ditt apotek om du har frågor om förvaring eller kylning.
- Se till att du har tillgång till kylförvaring på destinationen.
- Vid flygresor, kontakta flygbolaget eftersom Duodopakassetterna inte får frysas utan måste medtas som handbagage.
- Använd dricksvatten för spolning av sondsystemet.
- Tänk på att skydda sond, pump och kassett från direkt solljus.

Ta med följande

- Duodoparecept
- Tillräckligt med Duodopakassetter
- Certifikat
- Pumpmanual och Guide för Duodopaanvändning
- Schema för Medicinering vid avbrott i Duodopabehandlingen
- Reservmedicin
- Reserpump
- Extra AA-batterier
- w/w adaptrar
- Sprutor, 20 ml
- Ev omlägningsmaterial
- Stomiskydd vid bad i bakteriella miljöer.

[levodopa/carbidopa]

DUODOPA® CERTIFICATE

Name _____

Date of birth _____

Gender _____

Passport No _____

The above individual is medicating for Parkinsons disease. Duodopa is a continuous intestinal infusion by a pump and catheter. In case of emergency care, please contact issuing clinic (see inside).

abbvie