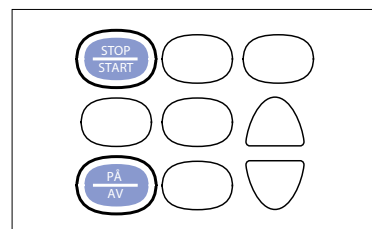


## 4. Pumpinstruktioner – programmera pump

Nedan följer vanliga exempel på kortinstruktioner för programmering av pump.  
För ytterligare information, se Användarhandledning för CADD-Legacy Duodopa.

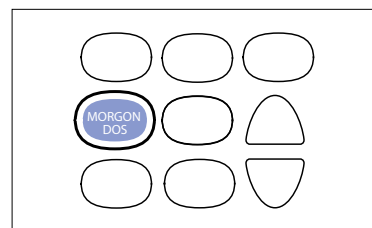
### Slå på pumpen och starta infusionen

1. Tryck på **PÅ/AV** i 3 sekunder. Pumpen går igenom de inställda värdena. Detta tar cirka 30 sekunder. **STOPPAD** visas i fönstret.
2. Tryck på **STOP/START** i 3 sekunder. Pumpen går igenom värdena igen. Detta tar cirka 15 sek. **IGÅNG** visas i fönstret och den kontinuerliga infusionen startar.



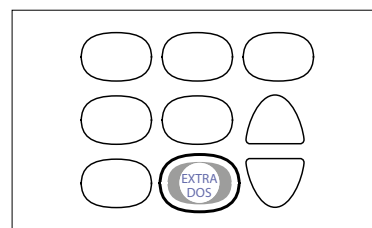
### Stoppa infusionen och slå av pumpen

1. Tryck på **STOP/START** i 3 sekunder. **STOPPAD** visas i fönstret och den kontinuerliga infusionen avslutas.
2. Tryck på **PÅ/AV** i 3 sekunder. Pumpen slås av.



### Ge morgondos (IGÅNG ska visas i fönstret)

1. Tryck på **MORGONDOS**. Den inställda morgondosen visas.
2. Tryck på **MORGONDOS** igen. Pumpen ger den inställda morgondosen och därefter automatiskt den kontinuerliga infusionen.



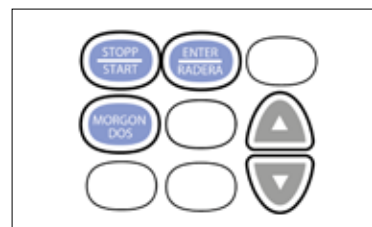
### Ge extrados (IGÅNG ska visas i fönstret)

1. Tryck på **EXTRADOS**. Pumpen ger den inställda extradosen och därefter automatiskt den kontinuerliga infusionen.

### Programmera morgondos utan aktiverad spärrtid

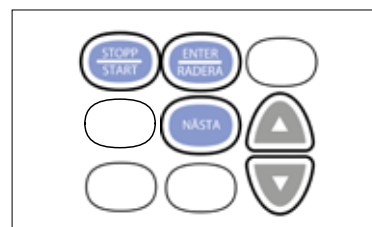
(**IGÅNG** ska visas i fönstret)

1. Tryck på **MORGONDOS**. Den inställda morgondosen visas.
2. Tryck på pilknappen till önskad dos visas.
3. Tryck på **ENTER/RADERA** för att bekräfta dosändringen.
4. Tryck lätt på **STOP/START**. **IGÅNG** visas i fönstret.



### Programmera kontinuerlig dos (STOPPAD ska visas i fönstret)

1. Tryck på **NÄSTA** tills **KONTINUERLIG INFUSION ML/TIM** visas.
2. Tryck på pilknapparna tills önskad dos visas.
3. Tryck på **ENTER/RADERA** för att bekräfta dosändringen.
4. Tryck på **STOP/START** i 3 sekunder. **IGÅNG** visas i fönstret.



### Programmera extrados (STOPPAD ska visas i fönstret)

1. Tryck på **NÄSTA** tills **EXTRA DOS** visas.
2. Tryck på pilknapparna tills önskad dos visas.
3. Tryck på **ENTER/RADERA** för att spara dosändringen.
4. Tryck på **STOP/START** i 3 sekunder. **IGÅNG** visas i fönstret.

## SPÄRRTID (TIDLÅS)

Pumpens Morgondos och Extrados har programmerbar spärrtid. (se ”upplåsning av spärrtid”)

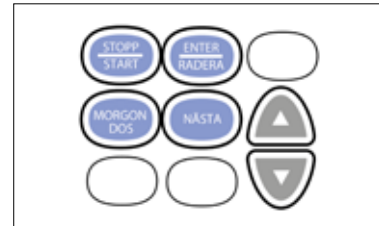
**Morgondos:** Förprogrammerad på 20 timmar, vilket innebär att när patienten har tagit sin morgondos, är den låst i 20 timmar från det klockslaget. När spärrtiden är aktiverad, måste den låsas upp för att morgondosen ska kunna ändras.

**Extra dos:** Förprogrammerad på 1 timme, vilket innebär att när patienten har tagit en extrados, är den låst i 1 timme från det klockslaget. När spärrtiden är aktiverad, kan dosen ändras, men måste låsas upp för att kunna ges.

### Programmera morgondos inom aktiverad spärrtid

(**STOPPAD** ska visas i fönstret)

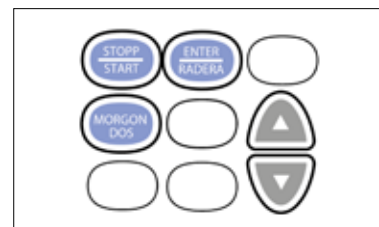
1. Tryck på **MORGONDOS** - **LÅSNIVÅ LNO** visas.
2. Tryck på **MORGONDOS** - **KOD 0** visas.
3. Tryck på pilknappen tills **KOD 114** visas.
4. Tryck på **ENTER/RADERA**.
5. Tryck på **NÄSTA** tills morgondosens spärrtid visas.
6. Tryck på **ENTER/RADERA**. Spärrtiden är upplåst.
7. Tryck på **STOP/START** i 3 sekunder.
8. Tryck på **MORGONDOS** - morgondosen visas.
9. Tryck på pilknappen tills önskad dos visas.
10. Tryck på **ENTER/RADERA** för att bekräfta den nya morgondosen.
11. Tryck lätt på **STOP/START**. **IGÅNG** visas i fönstret.



**OBS!** Morgondosen är nu upplåst. Patienten måste informeras om detta för att man ej av misstag ger en extra morgondos.

### Upplåsning av extradosens spärrtid (**STOPPAD** ska visas i fönstret)

1. Tryck på **MORGONDOS** - **LÅSNIVÅ LNO** visas.
  2. Tryck på **MORGONDOS** - **KOD 0** visas.
  3. Tryck på pilknappen tills **KOD 114** visas.
  4. Tryck på **ENTER/RADERA** - Extradosens spärrtid visas.
  5. Tryck på **ENTER/RADERA** - Extradosens spärrtid är upplåst.
  6. Tryck på **STOP/START** i 3 sekunder. **IGÅNG** visas i fönstret.
- Du kan nu ge en extrados om du vill.



### Programmera ändrad spärrtid för extrados

(**STOPPAD** ska visas i fönstret)

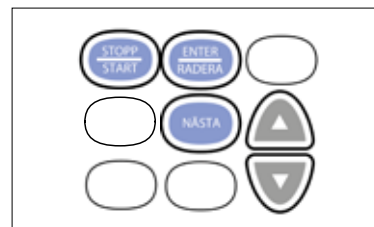
1. Tryck på **MORGONDOS** - **LÅSNIVÅ LNO** visas.
2. Tryck på **MORGONDOS** - **KOD 0** visas.
3. Tryck på pilknappen tills **KOD 114** visas.
4. Tryck på **ENTER/RADERA** - Extradosens spärrtid visas.
5. Tryck på pilknappen till önskat tidsintervall.
6. Tryck på **ENTER/RADERA** - Spärrtiden är ändrad.
7. Tryck på **STOP/START** i 3 sekunder. **IGÅNG** visas i fönstret.

## RESERVOARVOLYM

Reservoarvolymfunktionen används av en del patienter för indikera när det är dags för kassetbyte. Pumpen börjar larma då det finns 5 ml kvar utifrån det inställda värdet. Kassetten rymmer 100 ml. Om det förinställda värdet är t ex 100 ml, larmar pumpen när 95 ml har gått in. Vid aktiverad reservoarvolym måste den återställas efter varje kassetbyte.

### Aktivera reservoarvolym (STOPPAD ska visas i fönstret)

1. Tryck på **NÄSTA** tills **RESERVOARVOLYM ANVÄNDS INTE** visas.
2. Tryck på pilknappen tills önskad reservoarvolym visas.
3. Tryck på **ENTER/RADERA** - Reservoarvolymen aktiveras.
4. Tryck på **STOP/START** i 3 sekunder. **IGÅNG** visas i fönstret.



### Återställa reservoarvolym (STOPPAD ska visas i fönstret)

1. Tryck på **NÄSTA** tills **RESERVOARVOLYM ML** visas.
2. Tryck på **ENTER/RADERA** - Reservoarvolymen återställs till programmerad reservoarvolym.
3. Tryck på **STOP/START** i 3 sekunder. **IGÅNG** visas i fönstret.

## LÅSNIVÅER

**Låsnivå 0 (LN0):** Alla pumpens inställningar kan ändras. Doser kan både ökas och minskas.

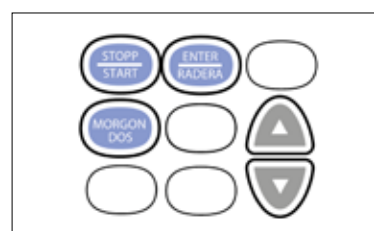
**Låsnivå 1 (LN1):** Vissa av pumpens inställningar kan ändras. Doser kan sänkas utan inskränkning, men bara ökas upp till ett visst maxvärde. Ett maxvärde kan ställas in för följande doser:

- morgondos (ml)
- kontinuerlig dos (ml/tim)
- extrados (ml)

**Låsnivå 2 (LN2):** Inga av pumpens inställningar kan ändras.

### Ändring av låsnivå (STOPPAD ska visas i fönstret)

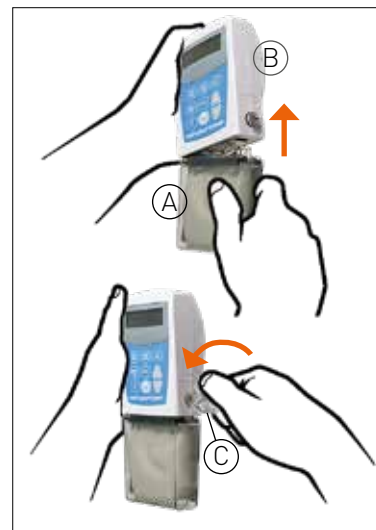
2. Tryck på **MORGONDOS** - aktuell låsnivå visas: **LN0, LN1** eller **LN2**
3. Tryck på pilknappen tills önskad låsnivå visas.
4. Tryck på **ENTER/RADERA KOD 0** visas.
5. Tryck på pilknappen tills **KOD 14** visas.
6. Tryck på **ENTER/RADERA** - för att bekräfta den nya låsnivån.
7. Tryck på **STOP/START** i 3 sekunder. Igång visas i fönstret.



# Byte av läkemedelskassett

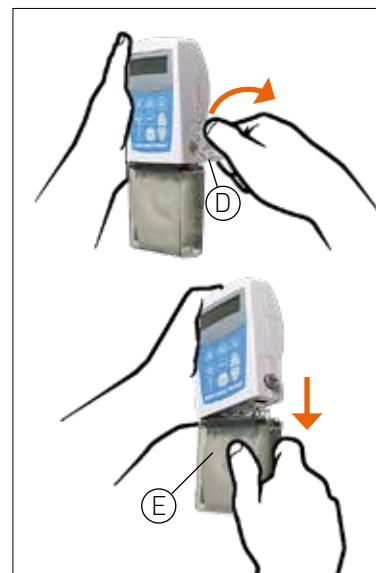
## Koppla på läkemedelskassett

1. Anslut kassetten (A) till pumpen (B) genom att fästa kassetterns hakar runt gångjärnen på pumpen.
2. Placera pump och kassett mot ett stadigt underlag. Håll kassetten på plats.
3. Tryck in en kassettnyckel eller ett mynt i skåran på låsknappen (C). Vrid ett kvarts varv moturs tills du känner ett tydligt stopp.



## Koppla bort läkemedelskassett

1. Placera pumpen med den fastsatta kassetten mot ett stadigt underlag.
2. Tryck in en kassettnyckel eller ett mynt i skåran på låsknappen (D). Lossa pumpen genom att vrida ett kvarts varv medurs. Låsknappen kommer att hoppa ut en liten bit när kassetten är upplåst.
3. Haka loss kassetten (E) från pumpens gångjärn.



# Batteribyte

Använd bara vanliga (ej uppladdningsbara) AA-batterier.  
Då kommer pumpen att tala om för dig (larma) när det är dags att byta batterier.

1. Tryck på **STOP/START** i 3 sek. **STOPPAD** visas i fönstret.
2. Tryck ner och håll pilknappen på batteriluckan (A) nedtryckt medan du för luckan åt sidan (B).
3. Ta ut de begagnade batterierna. Det är lättare att ta ut batterierna om man drar i batteriremmen.
4. Sätt i de nya batterierna ovanpå batteriremmen. Passa ihop plus och minus markeringar med motsvarande markering inuti batterifacket. När batterierna är riktigt isatta piper pumpen och slås automatiskt på. Tryck på **STOP/START** för att starta infusionen av läkemedel.
5. Sätt tillbaka batteriluckan genom att hålla pilknappen nedtryckt (glider lättare på plats då).

